

# Türbe Höyük II. Tabaka Geç Tunç Çağ Çanak Çömleği<sup>1</sup>



**Elif BAŞTÜRK<sup>2</sup>**

**Keywords:** Siirt-Türbe Höyük, Mitanni, Late Bronze Age Pottery, Upper Tigris, Botan Valley

*Archaeological researches in the Botan Valley is a part of Ilisu Dam Project Rescue Excavations, aiming to reveal the cultural inventory of the vast zone between the Upper Tigris and Cizre Plain. Thanks to excavations such as Türbe Höyük, Başur Höyük, Çattepe and Gusir Höyük, a serious set of data exhibiting the cultural processes in the region, beginning with the Neolithic period, has been unearthed. Türbe Höyük, one of the mounds mentioned above, is the key settlement for the Late Bronze Age I period in the region, due to the Mitannian cultural elements examined in relation with a fortified settlement. This paper focuses on the Late Bronze Age pottery from Türbe Höyük II, and tries to analyse the interregional cultural interactions within the chronological frame.*

**Anahtar Kelimeler:** Siirt-Türbe Höyük, Mitanni, Geç Tunç Çağ Seramiği, Yukarı Dicle, Botan Vadisi

*Yukarı Dicle ve Cizre Ovası arasında kalan geniş alanların kültür envanterini ortaya koymak amacıyla başlatılan Ilisu Barajı Kurtarma Kazılarının bir bölümünü de Botan Vadisi'nin arkeolojik çalışmaları oluşturmaktadır. Botan Vadisi kazıları olarak gruplayabileceğimiz ve her biri farklı bir dönemi karakterize eden Türbe Höyük, Başur Höyük, Çattepe ve Gusir Höyük kazıları, bir bütün olarak Neolitik Dönem itibarıyla bölgenin kültür tarihini aydınlatan pek çok veriyi gün yüzüne çıkarmıştır. Bahsi geçen yerleşimlerden Türbe Höyük Mitanni Dönemine ait kültür öğelerinin bir kale yerleşimiyle bağlantılı olarak tespit edilmesi nedeniyle özellikle Geç Tunç Çağ I Dönemi için bölgenin anahtar yerleşimidir. Bu makalede Türbe Höyük'ün II. tabakasıyla temsil edilen Geç Tunç Çağ çanak çömleği incelenmiş ve yerleşimin kronolojik sınırları içerisinde çevre bölgelerle kültürel bağları ortaya koyulmaya çalışılmıştır.*

<sup>1</sup> Hakeme Gönderilme Tarihi: 3.10.2017 ; Kabul Tarihi: 9.11.2017

<sup>2</sup> Elif BAŞTÜRK, Ahi Evran Üniversitesi, Fen-Edebiyat Fakültesi, Arkeoloji Bölümü, KIRŞEHİR; elif.basturk@gmail.com.

Kültürel ve coğrafi olarak birbirlerinin tamamlayıcısı olan Kuzey Suriye, Kuzey Irak ve Güneydoğu Anadolu Bölgesi, nehir vadileri ya da ovalar gibi verimli alanlara ve coğrafi koşullara göre şekillenen çok sayıda alt kültür bölgesine ayrılmaktadır. Bu alt kültür bölgelerinden biri de Güneydoğu Anadolu Bölgesi'nin Dicle bölümündeki dört büyük nehir vadisinden biri olan Botan Vadisi'dir. Botan Vadisi'nin kültürel gelişimi, 1963-2000 yılları arasında farklı ekiplerce yapılan birkaç yüzey araştırmasından sınırlı oranda bilinmekteydi (Benedict 1980; Algaze 1989; Velibeyoğlu et al. 2002). Ancak, 2000'li yıllar itibarıyla başlatılan Türbe Höyük (Sağlamtimur 2013a), Başur Höyük (Sağlamtimur 2013b), Çattepe (Sağlamtimur-Türker 2012) ve Gusir Höyük (Karul 2011) kazı çalışmaları, vadinin Neolitik Dönem itibarıyla kültür tarihini ortaya koymak adına oldukça önemli bulguları gün yüzüne çıkardı. Bu makalede de bölgenin ilk arkeolojik kazısı olan Türbe Höyük'ün Geç Tunç Çağ'ını temsil eden II. tabakasından ele geçen özgün çanak çömlek buluntuları ele alınmıştır.

### Geç Tunç Çağ Kronolojisi ve Terminolojisi

MÖ 1575/1550 – MÖ 1050 yılları arasını kapsayan zaman aralığı Geç Tunç Çağ olarak adlandırılmaktadır. Orta Tunç Çağ'dan Geç Tunç Çağ'a geçiş sürecindeki maddi kültür öğelerinde keskin bir değişim gözlenmediği için Geç Tunç Çağ daha çok geleneksel kronoloji ile tanımlanır. Yazılı kaynaklar temelinde oluşturulan bu kronolojiye göre Kuzey Mezopotamya'nın Geç Tunç Çağ'ı, Mitanni (GTÇ I) ve Orta Assur Dönemi (GTÇ II) olarak ikiye ayrılmaktadır (Anastasio et al. 2004: 18). Suriye kronolojinde ise Mitanni Dönemi, Erken Mitanni (Geç Tunç Çağ I) ve Geç Mitanni Dönemi (Geç Tunç Çağ IIA) adıyla iki bölüme ayrılmaktadır (Pfälzner 2007: 232. Fig.1). Bu tanımlamaların yanı sıra, genel olarak Cezire Bölgesi için önerilen "Cezire kronolojik sistemi", ilk kez Pfälzner tarafından, 2007 yılında Geç Tunç Çağ için de uyarlanmıştır. Bu ayrıma göre Geç Tunç Çağ'ın Cezire Kronolojik sistemindeki karşılığı Orta Cezire Dönemi olarak adlandırılmıştır (Pfälzner 2007: 231). Cezire Kronolojik Sistemi, Mitanni ve Orta Assur çanak çömlek buluntularındaki tipolojik sınıflandırmaya göre Orta Cezire IA, IB, IIA, IIB ve III adıyla yapılan beş alt bölüme ayrılmıştır (Tablo 1).

Tarih	Cezire Kronolojisi	Çanak Çömlek Geleneği	Dönem
MÖ 1550/1400-1350	Orta Cezire IA	Erken Mitanni Geleneği	GTÇ I
MÖ 1400/1350-1270	Orta Cezire IB	Geç Mitanni Geleneği	GTÇ IIA
MÖ 1270-1200	Orta Cezire IIA	Orta Assur Geleneği, I	GTÇ IIB
MÖ 1200-1120	Orta Cezire IIB	Orta Assur Geleneği, II	EDÇ IA
MÖ 1112-1050	Orta Cezire III	Orta Assur Geleneği, III	EDÇ IB

Tablo 1: Geç Tunç Çağ / Erken Demir Çağ'daki Orta Cezire kronoloji tablosu. Pfälzner 2007: Fig.1

Bahsi geçen sınıflandırmadaki Mittani ve Orta Assur çanak çömlek gelenekleri, bu çanak çömleklerle ilgili herhangi bir etnik bağlantıyı işaret etmemekte, söz konusu isimlendirmeler tamamen siyasi – coğrafi adlandırmaları ifade etmektedir. Dolayısıyla Cezi-re'deki Geç Tunç Çağ popülasyonlarından hiçbiri –örneğin Hurriler, Assurlular, Aramiler vd.– teorik olarak bu seramik geleneklerinin doğrudan üreticisi veya tüketicisi olarak kabul edilmemektedir (Pfälzner 2007: 231).

Mittani seramiği, Mittani Devleti ile politik ilişki içindeki bir seramikten çok, Mitanni'nin çekirdek bölgesinde (Habur Vadisi) kullanılan homojen bir seramik grubunu ifade etmekte olup, belirli bir işlevsel kontekstle sınırlı değildir. Dolayısıyla Tell Brak'taki Mittani sarayının “yönetimsel” kontekstlerinde, Tell Bderi'deki gibi şehirlerin sivil mimarisinde ve Tell Hwesh gibi küçük köy yerleşimlerinde tüm Orta Cezire IA ve IB toplumu için tek bir seramik geleneği geçerlidir. Üretimi “çekirdek ışık endüstrisi” ile tanımlanan bu mal grubu, bir dizi bağımsız ışık tarafından üretilmekte ve kompleks bir ağ içinde dağıtımına girmektedir. Bu durum, Mittani seramik tiplerindeki çeşitliliğin fazlalığından, malların ve formların çokluğundan, dikkatli üretim tekniklerinden, standartlaşmanın olmamasından ve kap boyutlarındaki çok farklı değişkenlikten anlaşılmaktadır (Pfälzner 2007: 257).

“Orta Assur Seramiği” ise Suriye Ceziresi'nin Orta Assur yayılımı itibariyle görülen seramiklerini tanımlar. Bu yeni seramik tipinin ortaya çıkışı, Suriye Ceziresi'nde Orta Assur siyasi hâkimiyetinin ve yönetiminin varlığının bir sonucudur. Dolayısıyla Assur veya Kar-Tikulti-Ninurta gibi Assur'un çekirdek bölgesindeki merkezlerin çanak çömlekleriyle özdeştir (Pfälzner 2007: 231-232). Karakteristik Orta Assur malları, başta Orta Assur eyalet yönetim merkezlerinde olmak üzere Habur Vadisi'ndeki ileri karakolların bile yönetimsel kontekstlerinde gözlemlenir. Hem form çeşidi hem de kap ölçülerinden yüksek derecede standartlaşmanın olduğu, düzensiz ve asimetrik kapların varlığı nedeniyle dikkatsiz ve seri üretimin varlığı anlaşılmaktadır. Orta Assur seramiğinin üretimi Assur idaresine bağlı olarak belli bölgesel merkezlerde gerçekleştirilerek dağıtılmaktadır (Pfälzner 2007: 257).

Geç Tunç Çağ I Döneminde Balih Vadisi ile Cezire Bölgesi arasında kalan alanlar “Cezire Seramik Geleneği”, Suriye'nin Yukarı-Orta Fırat Havzası ve batısını kapsayan alanlar ise “Kuzeybatı Suriye Seramik Geleneği” adıyla birbirinden farklı iki seramik geleneği bölgesine ayrılmaktadır. Tipolojik olarak birbirinden tamamen farklı bir kültürel gelişim gösteren bu geleneklerden Cezire Seramik Geleneği Geç Tunç Çağ II Döneminde Orta Assur kültürüne dönüşürken Kuzeybatı Suriye Seramik Geleneği farklılığını belirgin bir şekilde sürdürmeye devam etmiştir (Pfälzner 2007: 257). Aşağıda detaylı biçimde göreceğimiz üzere, Türbe Höyük II. Tabaka çanak çömlekleri, her iki seramik geleneğine ait örneklerin yanı sıra, bu iki geleneğin aynı kap üzerinde etkilerini gördüğümüz kompozit örneklerin olması bakımından ayrıca ilginçtir.

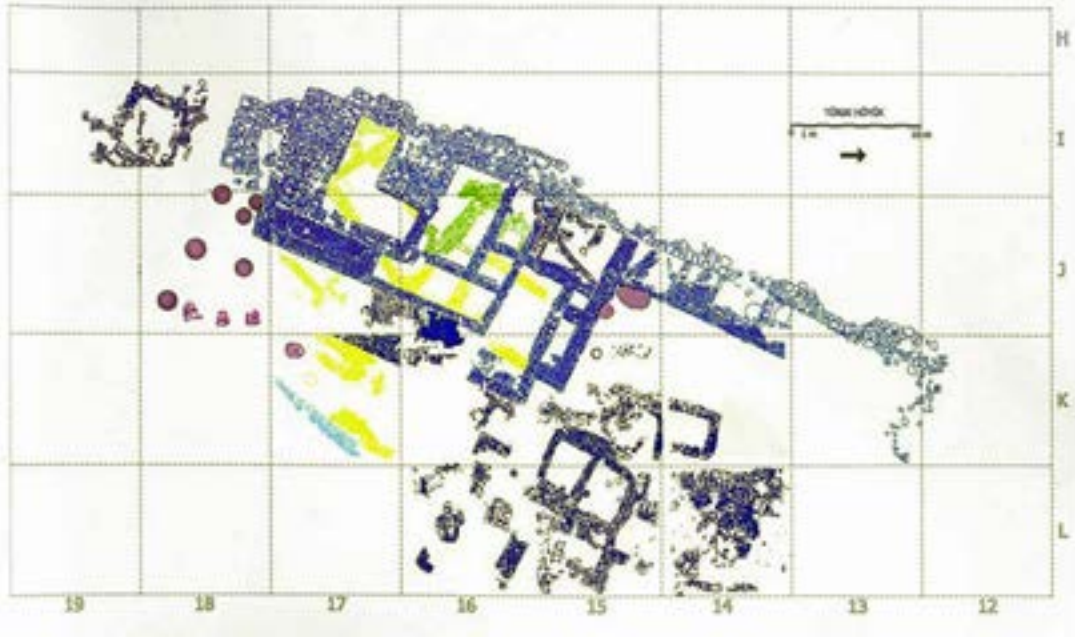


## Türbe Höyük Stratigrafisi ve II. Tabaka Mimarisi

Botan Nehri'nin güney kıyısında 100 x 400 m ölçülerinde küçük boyutlu bir yerleşim olan Türbe Höyük, Siirt İl merkezine 27 km, Botan ve Dicle nehirlerinin birleşim noktasına ise 6 km mesafede yer almaktadır. Yerleşimin Ilısu Baraj Kurtarma Kazıları kapsamında yapılan arkeolojik çalışmaları 2002 – 2007 yılları arasında Yrd. Doç. Dr. Haluk Sağlamtimur tarafından gerçekleştirilmiştir<sup>1</sup>. MÖ 7. binyılın ilk çeyreği itibariyle kullanım görmeye başlayan höyükte, birçoğu oldukça dağınık mimari ve/veya çanak çömlek buluntularıyla belirlenebilen 7 tabaka tespit edilmiştir. Elde edilen bulgulardan, Pre-Halaf, Halaf, Obeid ve Uruk Döneminden sonra yerleşimin bir süreliğine terk edildiği anlaşılmaktadır (Sağlamtimur – Ozan 2007). Erken Tunç Çağ ve Orta Tunç Çağ I Dönemini kapsayan bu kesintinin ardından höyüğün tekrar yerleşim görmeye başlaması, seramik buluntulardan anlaşıldığı üzere Orta Tunç Çağ II Dönemi itibariyle olmuştur. Keskin sınırlarla ayırmamız mümkün olmayan Orta Tunç Çağ II ve III Dönemleri Türbe Höyük III. tabaka I. Evreye, Orta Tunç Çağ – Geç Tunç Çağ geçiş ve Geç Tunç Çağ I Dönemi ise Türbe Höyük III. tabaka 2. evreye karşılık gelmektedir (Baştürk 2014: 273-277).

Höyük tabakalanması içerisinde en yoğun verileri elde ettiğimiz Türbe Höyük'ün II.

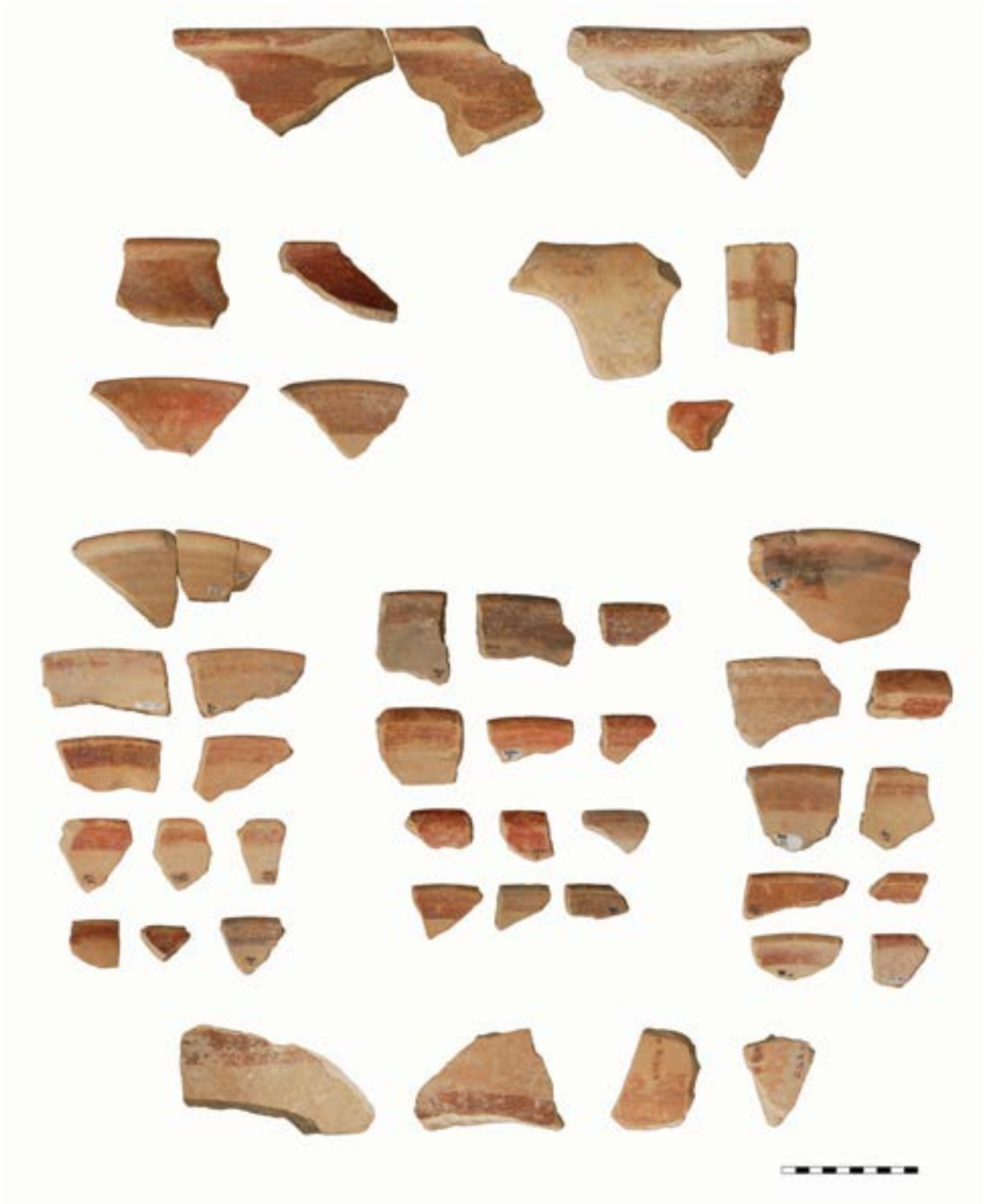
<sup>1</sup> Arkeolojik Veriler Işığında Botan Vadisindeki MÖ II. Binyıl Kültürleri adlı doktora tezimde, Başur Höyük ve Türbe Höyük seramik buluntularını kulanmama izin veren değerli hocam Haluk Sağlamtimur'a teşekkür ederim.



Tabaka'sı (MÖ 1450/1400 – 1350/1270) hem mimari hem de çanak çömlek buluntuları açısından höyüğün asıl karakteristik Dönemini temsil eden yapı katıdır. Söz konusu tabaka, Kuzey Mezopotamya'da Geç Mitanni Dönemi olarak adlandırılan Geç Tunç Çağ IIA Dönemine tarihlenmiştir (Baştürk 2014: 278-279).

II. Tabakanın mimari kalıntıları (Fig. 1), III. Tabaka yapılarının hemen üstüne inşa edilerek birçok alanda alttaki yapıları tahrip eden 70 x 30 m boyutlarında bir kale kompleksi ile temsil edilmektedir. Bir bütün olarak kuzeydoğu-güneybatı doğrultusunda uzanan bu yapı kompleksinin Botan Nehri'ne bakan batı tarafı, koruna gelen ebatlarına göre 70 m uzunluğunda, 3 m kalınlığında ve 3,5 m yüksekliğinde bir sur duvarı ile çevrelenmiştir. Oldukça büyük boyutlu taş bloklarıyla örülen duvarın, nehre bakan yüzü tahrip olmuştur. Ancak, korunan kısımlardan anlaşıldığı kadarıyla, iç kesimdeki taşlardan farklı olarak dışta kullanılanların yüzeyleri düzeltilmiştir. Sur duvarının üzerinde biri hemen güneybatıda diğeri ise orta yer alan kare biçimli iki kule yapısı bulunmaktadır (Sağlamtimur – Ozan 2007: 9).

Tahkimat duvarına bitişik nizamda yapılan yapı kompleksi, kule yapılarının arasındaki L biçimli büyük yapı sayılmazsa, mimari plan olarak farklı doğrultulardaki dikdörtgen biçimli üç büyük oda ve bu odaların etrafına yerleştirilmiş küçük mekânlardan oluşur (Fig. 2). Toplam dokuz mekânı bulunana kompleksin girişi ince uzun çakıl taşlarıyla yapılmış mozaik benzeri bir döşemeden anlaşıldığı kadarıyla doğuda yer almaktadır. Yapının domestik amaçlı kesimini oluşturan mekânlardan batıda yer alan yan oda içerisinde, kerpiç tuğlalarla yapılmış bir drenaj sistemi açığa çıkarılmıştır. Kompleksten ayrı olarak kuzeydoğuda açığa çıkarılan diğer sivil yapılar, höyük yüzeyine açılmış çok sayıda İslami Dönem



mezarı tarafından tahrip edildiği için oldukça dağılmış duvar kalıntılarında oluşmaktadır. İki odası sağlam olmakla birlikte daha fazla sayıda odaya sahip olduğu anlaşılan bu mekân içinde, *in situ* durumda kaplar tespit edilmiştir. Bu yapılarla kompleks arasında, yine domestik amaçlı kullanım gördüğü anlaşılan bir avlu açıklığında açığa çıkarılan depolama kapları, öğütme taşları ve bir tandırdan oluşan bağlam, günlük işlerin bu alanda yapıldığını göstermektedir (Sağlamtimur – Ozan 2007: 9).

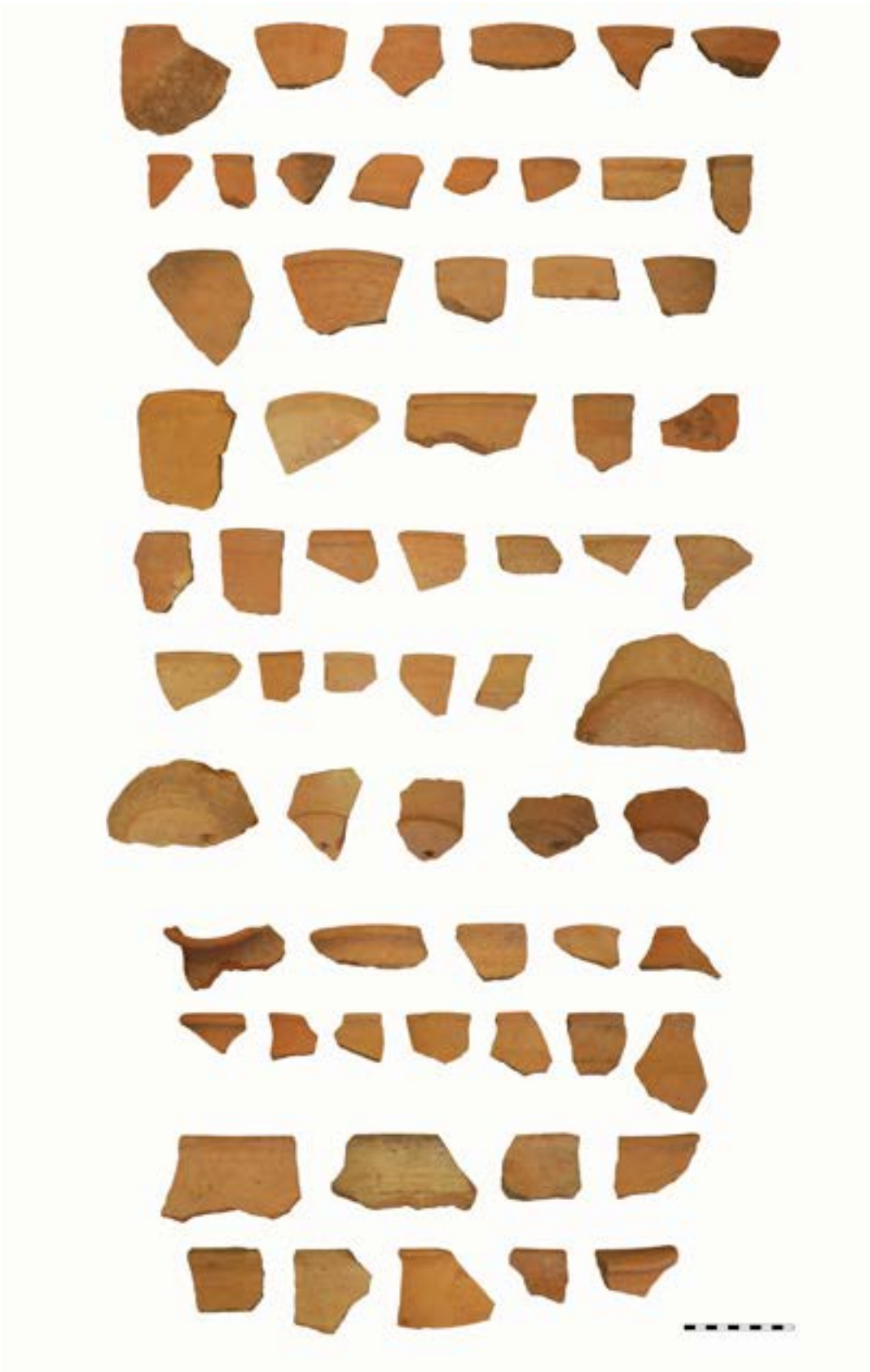
## **Türbe Höyük II. Tabaka Çanak Çömlekleri**

Değerlendirmeye alınan II. Tabaka buluntuları kale yapısıyla bağlantılı olan tüm mekânları kapsamaktadır. Ancak, doğrudan sur duvarı ve kulelere yapışık biçimde inşa edilen kompleksten genel olarak az sayıda çanak çömlek ele geçmesi nedeniyle incelenen malzemenin büyük bir kısmını, domestik amaçlı kullanım gördüğü düşünülen K15 ve L15 plankaresindeki yapılardan açığa çıkarılan çanak çömlekler oluşturmaktadır.

Türbe Höyük II. Tabaka çanak çömlek buluntuları hamur ve teknik özellikler açısından değerlendirilirken Standart Mallar (Fig. 4), Kırmızı Bant Boyalı Mitanni Seramiği (Fig. 3), Habur Çanak Çömleği ve Kaba Mallar olmak üzere dört mal grubuna ayrılmıştır. Bahsi geçen mal grupları temelde Türbe Höyük III. Tabaka seramikleriyle de bağlantılı olmakla beraber III. Tabaka bulguları hazırlanmakta olan başka bir çalışmanın konusu olduğu için burada kullanılmamıştır. Makale kapsamında değerlendirmeye alınan toplam 1174 parça içerisinde en yoğun mal grubunu “Standart Mallar” oluşturmaktadır.

**Standart Mallar:** Devetüyü (Buff Ware) olarak da adlandırılabileceğimiz ve bu malzemenin de asıl konusunu oluşturan Standart Mallar, Türbe Höyük II. Tabakanın Mitanni Dönemi çanak çömleğini temsil etmektedir. Çoğunluğu devetüyü renginde olmak üzere kırmızı ve kahverengi hamura sahip, bir kısmı kendi renginde veya hamurundan daha açık bir tonda astarlı, tek renkli günlük kullanım ve depolama kaplarıdır. Örneklerin büyük bir kısmında kum ve bitki katkı ana katkıyı oluştururken, kireç ve kuvars diğer katkı türleri olarak karşımıza çıkar. Ancak, seramiklerin neredeyse tamamında yoğun biçimde ince mika kullanımı göze çarpan başlıca özelliklerden biridir. Seramikler genel itibarıyla orta ve iyi pişmiş olarak nitelendirilmekle birlikte, az pişmiş örnekler de mevcuttur. Büyük depolama kaplarının bir kısmı hariç, tamamı çark yapımı olan Standart Mallarda, astar uygulaması yoğun olarak karşılaşılan bir uygulamadır. Kendi renginde veya birkaç ton açık renkte olmak üzere çok ince bir tabaka hâlinde gerçek astarın uygulandığı parçaların oranı %64’tür. Kapların yüzeyi çoğunlukla hafif düzeltilmiş olmakla birlikte iyi perdahlanmış örnekler daha çok dışa eğik düz gövdeli yayvan çanak formlarında karşımıza çıkmaktadır.

**Kırmızı Bant Boyalı Mitanni Seramiği:** Sayıca az olmakla beraber, Türbe Höyük II. tabakanın en belirleyici mal grubunu, Kırmızı Bant Boyalı Mitanni Seramikleri oluşturmaktadır. II. Tabaka’da toplam 57 parça ile temsil edilen bu mal grubu form, hamur yapısı ve teknik özellikler açısından Standart Mallarla aynı özellikleri paylaşmaktadır. Ancak, ağız kenarının içine bant şeklinde yapılan kırmızı, kimi zamanda kahverengi tonlarındaki



boya bezemesi ve bu bezemenin perdahlanmasıyla farklılaşmaktadır. Tipik Mitanni çanak çömleği olarak tanımlanan Kırmızı Bant Boyalı Mitanni Seramikleri, Türbe Höyük II. Tabaka'da 45 çanak, 4 çömlek, 3 amorf, 4 pithos ve 1 parça kulp ile temsil edilmektedir. Bu mal grubunun ele geçtiği diğer yerleşimlere ilişkin yayınlarda boya bantlı örneklerin daima çanaklardan oluştuğunu, çömlek ve pithos gibi örneklerin bulunmadığını belirtmek gerekir.

**Habur Çanak Çömleği:** MÖ 2. binyıl başlarından MÖ 13. yüzyıl başlarına kadar varlığını devam ettiren Habur çanak çömleği Kuzey Mezopotamya'da oldukça yaygın kullanım gören bir mal grubudur (Ristvet 2012: 40). Konumuz kapsamında özellikle Geç Habur Çanak Çömleği, çevre bölgelerde kronolojik olarak Orta Cezire IA (MÖ 1550 – 1400/1350) ve IB kontektlerinin her ikisinde de görülmektedir. Ancak, Orta Cezire IB (MÖ 1400/1350 – 1270) Dönemi'nde Habur Malları'nın tek çeşitlemesini temsilen, azalarak varlığını sürdürmeye devam etmektedir (Pfälzner 2007: 243). II. tabaka buluntuları arasında Geç Habur Çanak Çömleğine ait yalnızca dört parça bulunmaktadır. Ancak, bu noktada, söz konusu malların ortadan kalkmaya başlaması bile II. tabakanın tarihlendirilmesinde bir gösterge olarak kullanılabilir.

**Kaba Mallar:** Makale kapsamında değerlendirmeye alınan toplam 15 parça seramik kaba nitelikli, iyi arındırılmamış hamura sahip olup, ana hamur katkısı kum ve bitki kombinasyonu şeklindedir. Mika başta olmak üzere kireç ve kuvars yoğun oranda kullanılan yan katkıyı oluşturmaktadır. Birkaç örnekte katkı olarak bazalt ve seramik tozu kullanılmıştır. Cidar kalınlıkları orta ve kalın arasında değişen örneklerin tamamı çömlek formundan oluşmaktadır. II. tabaka örneklerinin tamamı çark yapımıdır.

## Form Değerlendirmesi

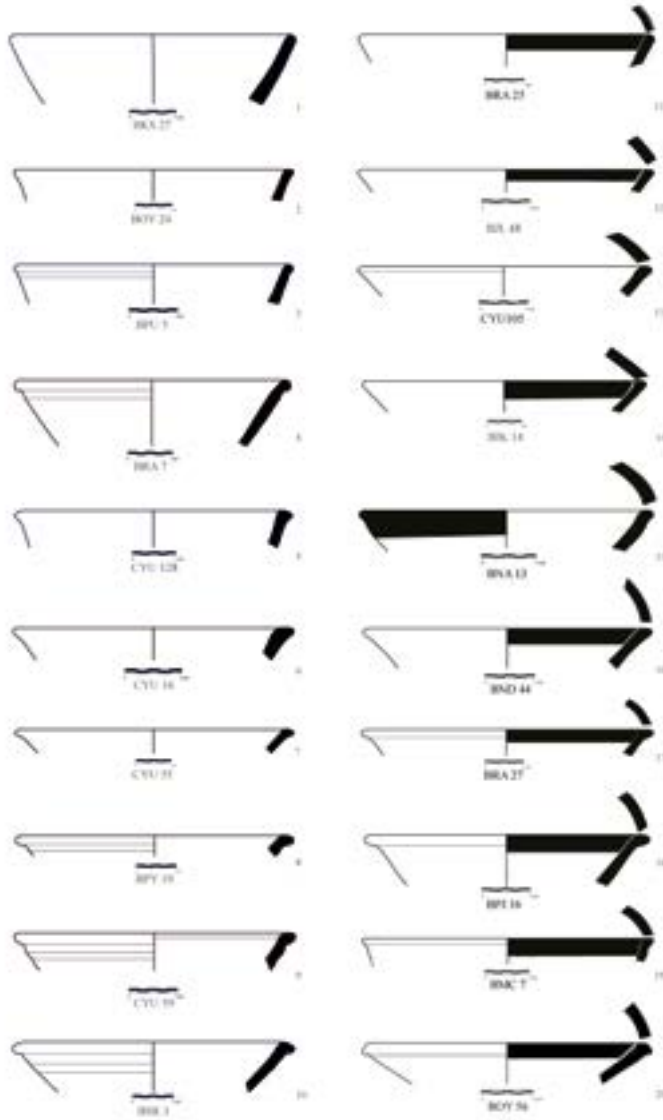
Büyük bir kısmı ağız ve dip profilinden oluşan II. Tabaka malzemesinin yarısından fazlasını çanaklar oluştururken, bunu çömlekler ve pithoslar izlemektedir. Aslında bu dağılım kale olarak nitelendirilen bir yerleşimde sofrta kaplarının ağırlıklı kullanımını göstermesi açısından oldukça tutarlı görünmektedir.

## Çanaklar

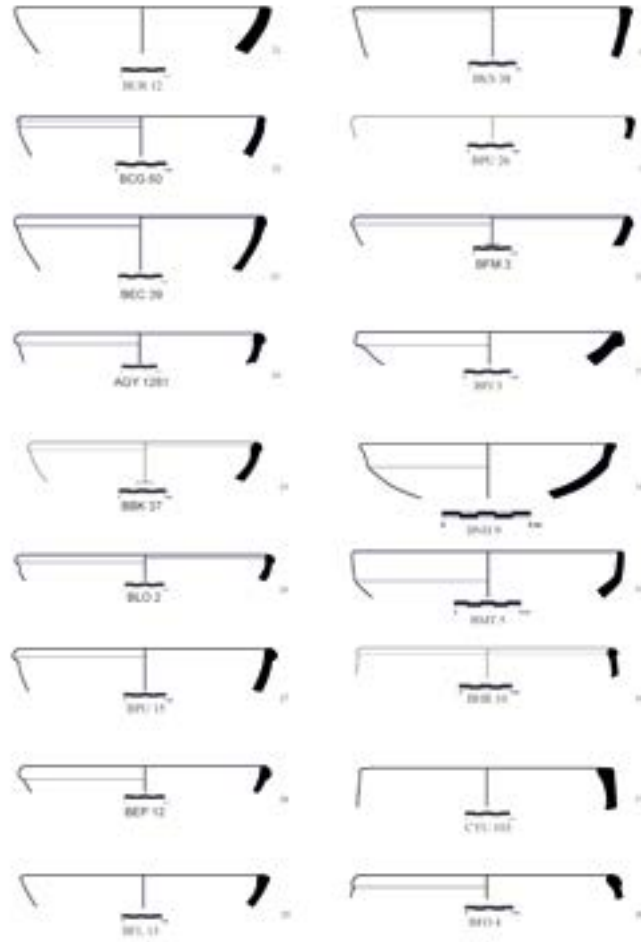
Değerlendirilen malzemenin % 55.96'sını oluşturan çanaklar, dışa eğik düz gövdeli yayvan çanaklar (Fig. 5: 1-20), hafif dışbükey düz gövdeli geniş çanaklar (Fig. 6: 21-33) omurgalı çanaklar (Fig. 6: 34 ve 35) ve dik gövde duruşlu derin çanaklar (Fig. 6: 36-38) olarak dört grup altında ele alınmıştır.

### 1- Dışa Eğik Düz Gövdeli Çanaklar:

Ağız çapları 16 cm ile 44 cm arasında değişen dışa eğik düz gövde duruşlu çanaklar, II. Tabaka'dan ele geçen çanakların yaklaşık %30'unu temsil etmektedir. Söz konusu kapların



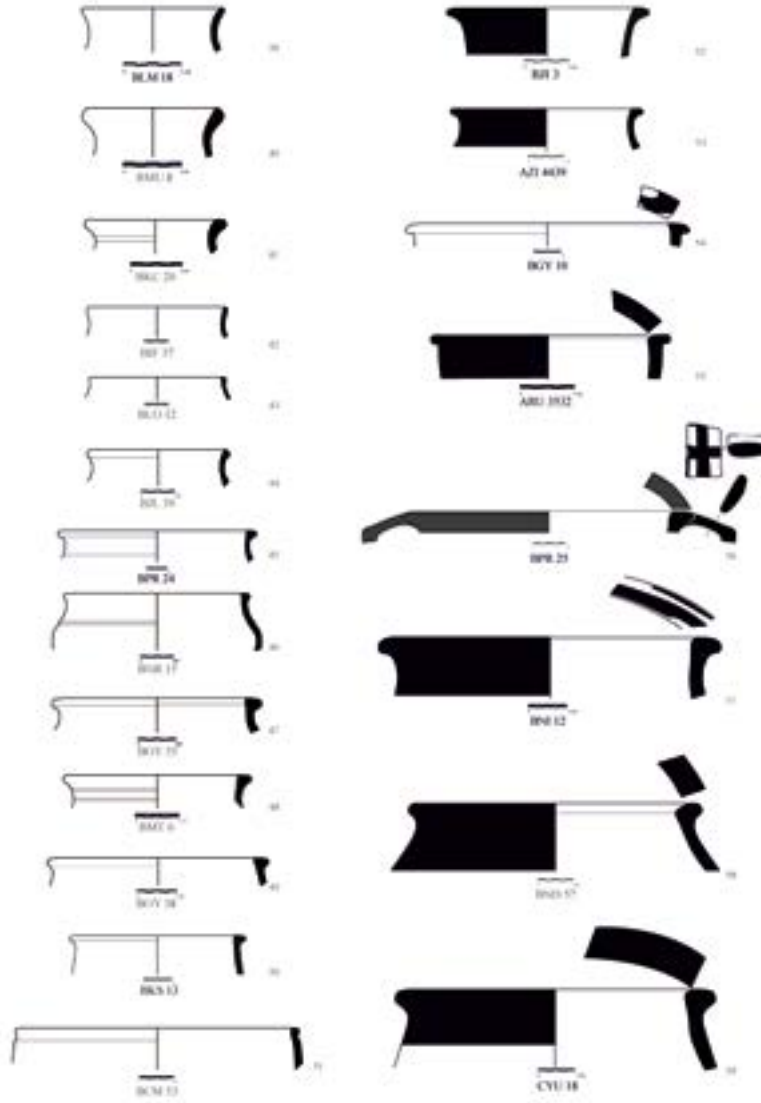
aynı ağız ve gövde biçimine sahip hem yayvan hem de sığ çanak örnekleri bulunmaktadır. Gerek Türbe Höyük'te gerekse karşılaştırmaya yaptığımız çevre merkezlerde Kırmızı Bant Boyalı Mitanni Seramiği'nin genellikle bu formlardan oluştuğu görülür (Fig. 1: 11-20). Bu grup içerisinde en yaygın kullanım gören çanaklar basit ağız kenarlı (Fig. 1: 1, 2, 11 ve 12) ve çeşitli biçimlerde dışa çekik yapılmış ağız kenarına sahip örneklerdir (Fig. 1: 6-10, 13-20). Bunların yanı sıra sayıca az temsil edilen, yuvarlatılarak kalınlaştırılmış ağız kenarlı çanaklar da mevcuttur (Fig. 1: 3 ve 4). Bu gövde biçimine sahip çanakların bazı örneklerinde ağız kenarı altında tek ya da iki sıra derin olmayan yiv bulunmaktadır.



## 2- Hafif Dışbükey Düz Gövde Biçimli Çanaklar

Türbe Höyük II. Tabaka'dan ele geçen çanaklar içerisinde yoğun biçimde ele geçen bir diğer grubu, hafif dışbükey biçimli çanaklar oluşturmaktadır. Ağız çapları 18 cm ile 44 cm arasında değişen bu formlar karmaşık ya da ağır görünümlü ağız kenarları yerine oldukça basit ve çoğunlukla da yuvarlak görünümlü örneklerle temsil edilir. Bu gövde biçimine sahip çanakların ağız kenarı tipleri arasında küt basit ağız kenarlı yayvan çanaklar (Fig. 6: 21) ya da basit ağız kenarının altında tek sıra yiv bulunan sığ çanaklar (Fig. 6: 22) mevcuttur. Ancak, Türbe Höyük II. tabaka çanaklarının %41'ini hafif yuvarlatılmış görünümlü dışbükey gövdeye sahip, yuvarlatılarak kalınlaştırılmış ağız kenarlı çanaklar oluşturmaktadır (Fig. 6: 23-28). Söz konusu çanakların büyük bir kısmı genel görünüm açısından birbirlerinin tekrarı gibi dursa da ağız çapları, kap derinliği ve ağız kenarındaki detaylar nedeniyle oluşan çeşitlilik, standartlaşmanın olmadığını gösterir.

Çevre merkezlerdeki Mitanni tabakalarında benzerleri bulunmakla beraber bu tip yuvarlatılmış ağız kenarlı, hafif dışbükey gövdeli, sığdan derin çanağa kadar değişen çeşitli



formlardaki örneklerin paralelleri çoğunlukla Orta Assur Dönemi'nde karşımıza çıkmaktadır. Ancak, Türbe Höyük buluntuları arasında tipik Orta Assur Çanak Çömleği'nin bulunmaması nedeniyle burada tipolojik olarak karşılığı bulunabilen formlar daha sonraki dönemlere bile ait olsa bu durum formların devamlılığı olarak kabul edilmektedir. Bu gövde biçimine sahip çanaklar arasında sayıca az temsil edilen diğer örnekler ise ağız kenarı düzleştirilerek kalınlaştırılmış sığ ya da derin çanaklar (Fig. 6: 29 ve 30), ağız kenarı içe dönük kalınlaştırılmış (Fig. 6: 31) ya da kalınlaştırılmış ağız kenarı dışa eğik kesilmiş (Fig. 6: 32) çanaklardan oluşur. En farklı ağız biçimine sahip formu ise ağız kenarı kare biçiminde dışa kalınlaştırılmış sığ çanaklar (Fig. 6: 33) oluşturur.

### **3- Omurgalı Çanaklar**

Türbe Höyük II. Tabaka çanakları içerisindeki bir diğer grubu ağız çapları 9 cm ile 34 cm arasında değişen omurgalı çanaklar oluşturmaktadır. Bir kısmı krem rengi astarlı ve açkılı ya da en azından düzeltilmiş yüzeyli olan bu formlar, dışa çekik ağız kenarlı keskin omurgalı sığ çanaklar (Fig. 6: 34) ile basit ağız kenarlı keskin omurgalı çanaklar (Fig. 6: 35) olmak üzere iki tipe ayrılmaktadır.

### **4- Dik Gövde Duruşlu Derin Çanaklar**

II. tabaka çanakları içerisindeki son grubu, dik gövde duruşlu, kalınlaştırılmış ağız kenarlı çanaklar oluşturmaktadır. Çok yoğun oranda temsil edilmeyen bu grubun örnekleri yuvarlatılarak kalınlaştırılmış ağız kenarlı, dik duruşlu, düz gövde biçimli derin çanaklar (Fig. 6: 36) ile içe çekik kalınlaştırılmış ağız kenarlı, hafif dışbükey gövdeli, dik duruşlu derin çanaklar (Fig. 6: 37) ve yuvarlatılmış ağız kenarlı, içe eğik ağızlı, dışbükey gövdeli, derin çanaklar (Fig. 6: 38) oluşturmaktadır. Bahsi geçen bu çanakların çevre bölgelerde benzerleri tespit edilmemiştir.

## **Çömlekler**

Türbe Höyük'ün II. tabakasından ele geçen çömlek formlarının, 25 parça dışında tamamı uzun boyunlu çömleklerden oluşmaktadır. Dar veya geniş ağızlı olabilen bu çömleklerin çoğunda ağız ve boynun bir kısmı korunduğu için formların gövde biçimleriyle ilgili net bir bilgi sahibi değiliz.

### **Boyunlu Çömlekler**

#### **1- Dar Ağızlı**

Ağız çapları 8 cm ile 14 cm arasında değişen çömleklerin dahil edildiği bu grup, dik duruşlu hafif içbükey boyunlu çömleklerle temsil edilir. Söz konusu çömleklerin ağız biçimleri ise basit ağız kenarlı (Fig. 7: 39), kalınlaştırılmış ağız kenarı dışa eğik kesilmiş (Fig. 7: 40) ve oval biçiminde yuvarlatılarak kalınlaştırılmış ağız kenarlarından oluşmaktadır (Fig. 7: 41).

#### **2- Geniş Ağızlı Çömlekler**

Ağız çapı 15 cm ile 44 cm arasında değişen bu çömleklerden basit ya da çok hafif kalınlaştırılmış ağız kenarlı, hafif içbükey ve genellikle de dik duruşlu uzun boyun profile sahip olanları, dar ağızlı örneklerin bir çeşitlemesidir (Fig. 7: 42). Hem dar hem de geniş ağızlı formlarının Orta Tunç Çağ III Dönemi itibarıyla varlığını gördüğümüz bu parçaların çevre bölgelerdeki benzerlerine göre omuzlu ya da yuvarlak gövdeli çömleklerle bağlantılı olabileceği düşünülmektedir. Söz konusu çömleklerin boynu hafif içe eğik duruşlu örnekleri de bulunmaktadır (Fig. 7: 43)

Geniş ağızlı çömleklerin ağız kenarı yuvarlatılarak kalınlaştırılmış (Fig. 7: 44) örnekleri az sayıda temsil edilmektedir. MÖ 18. yüzyıldan (Kolinski 2000: 41), MÖ 15. yüzyılın ilk yarısı arasına tarihlendirmenin mümkün (de Feyter 1989: 249-253) olduğu dışa kalınlaştırılmış ağız kenarı içten inceltilerek küçük bir çıkıntı biçimine getirilmiş formlar ise omuzlu ve şişkin gövdeli çömleklerdir (Fig. 7: 46 ve 47). Çömlekler içerisindeki son grubu dışa çekik kalınlaştırılmış ağız kenarlı, içbükey dik boyunlu çömlekler oluşturmaktadır. Bu kaplar, basit biçimde dışa çekik kalınlaştırılan ağız kenarlarının (Fig. 7: 45 ve 53) yanı sıra kabaca üçgen formunda dışa çekik kalınlaştırılmış ağız kenarlı çömleklerden (Fig. 7: 48 ve 52) oluşur. Sayıca az olmakla beraber, Geç Tunç Çağ'daki benzerleri Kuzeybatı Suriye seramik gelenekleri arasında da bulunan bu formların (de Feyter 1989: Fig. 4: 15, Fig. 2: 16) en önemli özelliği bazı parçaların Kırmızı Bant Boyalı Mitanni Seramiği (Fig. 7: 52) oluşudur.

### **Boyunsuz Çömlekler**

Türbe Höyük II. Tabaka çömleklerinin son grubunu, az sayıda temsil edilen geniş ağızlı, boyunsuz çömlek formları oluşturur. Söz konusu formlar ağız kenarı çeşitli biçimlerde dışa çekik kalınlaştırılmış içe eğik (Fig. 7: 49), dik (Fig. 7: 50) ya da dış bükey gövde biçimli (Fig. 7: 54 ve 55) çömlekler ile basit ağız kenarı altında bir sıra oluk bulunan, düz gövdeli, dik gövde duruşlu çömleklerden (Fig. 7: 51) oluşur. Bahsi geçen son formun çevre bölgelerle karşılaştırmalarda benzerleri tespit edilmemiştir.

### **Depoloma kapları**

Türbe Höyük II. Tabaka buluntuları arasında önemli bir yer tutan depolama kapları çekik başlı ya da kalınlaştırılmış ağız kenarlı, içe eğik gövde duruşlu veya yuvarlatılmış gövdeli örneklerden oluşmaktadır. Pithoslar, çok çeşitli ağız biçimlerine sahip olduğu ve genel anlamda tarihleiyici bir veri sunmadığı için analogik açıdan ayrıca ele alınmamıştır. Ancak, Türbe Höyük'te açığa çıkarılan Kırmızı Bant Boyalı Mitanni Mal grubundaki dört pithos örneği (Fig. 7: 56-59) bahsi geçen mal grubu özelliklerinden dolayı önemlidir. Nitekim II. tabakadaki seramik malzeme içinde kuplu olan tek örnek de (Fig. 7: 56) bu pithoslardan biridir. Dolayısıyla sadece bu örnekler analogik açıdan incelenmiştir.

### **Değerlendirme**

Çanak çömlek gelenekleri açısından Türbe Höyük II. tabakanın en belirleyici buluntu grubunu Kırmızı Bant Boyalı Mitanni Seramiği oluşturmaktadır. Mitanni Dönemi'nin erken evresini işaret eden Orta Cezire IA (MÖ 1550/1400-1350) Dönemi'nde ortaya çıkan bu seramikler Orta Cezire IB (MÖ 1400/1350-1270) adı verilen Geç Mitanni Dönemi'nde yoğunlaşmaktadır. Orta Cezire IB Dönemi'ne göre daha az olmakla birlikte Orta Cezire II (Orta Assur) Dönemi'nde de devam etmesi bu malların Mitanni Seramiği ile daha sonraki Orta Assur domestik seramiği arasındaki güçlü geleneksel bağları göstermesi açısından

önemli bulunmaktadır (Pfälzner 2007: 254). Sadece Kırmızı Bant Boyalı seramikler değil monokrom seramiklerin de bu silsile içerisindeki form devamlılığı oldukça açıktır.

Genel anlamda Mitanni ve Orta Assur Krallığının yayılım alanlarının aynı, çanak çömlek geleneklerinin ise çok benzer olması iki mal grubunun mimari tabakalara bağlı olmaksızın ayrılmasını güçleştirmektedir. Birçok formun iki dönem arasında devamlılığının bulunması, bu ayrımı daha da zorlaştırır. Ancak, Mitanni Çanak Çömleği ile geleneksel bir bağı olmaksızın doğrudan Orta Assur kültürü ve yönetimini gösteren Standart Omurgalı çanaklar, Standart Omurgalı Kadehler, Standart Şişeler ya da meme dipli kapların (Pfälzner 2007: 251) yokluğu Türbe Höyük II. tabakanın Orta Assur Dönemiyle ilişkili olmadığını göstermektedir. Orta Assur Dönemi'nin yönetsel olmayan kontekstleri, idari merkezlerden tipolojik olarak ayrılan ve "Orta Assur Domestik Seramiği" adı verilen farklı seramik örnekleri ile temsil edilir (Pfälzner 2007: 257). Ancak, bu noktada Türbe Höyük II. tabaka yerleşiminin bir kale olduğu tekrar hatırlanmalıdır.

Mitanni seramiği ise bulunduğu bölgelerde homojen bir kültürel dağılım göstermektedir. Türbe Höyük II. tabakanın Mitanni buluntuları da başta Yukarı Habur Vadisi olmak üzere, Kuzey Suriye, Kuzey Irak ve Güneydoğu Anadolu Bölgesi'nin alt kültür bölgelerindeki Mitanni çanak çömlek geleneği etkisindeki tüm yerleşimlerle aynı düzlemde yer almaktadır. Bu yerleşimlerle yapılan analojiye makalenin katalog kısmında yer verilmiştir. Ancak, Türbe Höyük'ün Geç Tunç Çağ'daki iki farklı seramik geleneğinin merkezinde yer alan kültür bölgeleriyle olan bağlarının derecesini ortaya koymak için Yukarı Habur Havzası ve Suriye-Yukarı Orta Fırat Havzası'na kronolojik olarak kısaca değinmek gerekir.

Orta Cezire I A ve I B Dönemi Mittani Seramiği'nin, batıda Balih Nehri'nden doğuda Orta Dicle Bölgesi'ne kadar geniş bir alana yayılması nedeniyle, Mitanni kültürünün çekirdek bölgesi olan Yukarı Habur Vadisi bu seramik geleneğinin merkezinde yer almaktadır. Bölge yerleşimlerinden Tell Brak (Oates et al. 1997), Tell Bderi (Pfälzner 1995), Tell Barri (D'Agostino 2014) ve Tell Mohammed Diyab (Faivre 1992), Türbe Höyük II. Tabaka buluntularının sıklıkla karşılık bulduğu merkezlerdir. Bahsi geçen merkezlerle kurulan benzerlikler özellikle düz gövdeli dışa eğik yayvan çanaklar ve bunların kırmızı boya bantlı örnekleri üzerinde yoğunlaşmaktadır. Türbe Höyük ile bu merkezlerden Tell Brak Vb tabakasındaki az sayıda paralellik, IV. – II. tabakalarda oldukça artmaktadır. Söz konusu yerleşimde III. ve VI. tabakalar arası MÖ 1550/1400- 1350; II. tabaka ise MÖ 1400/1350- 1270 tarihlenmektedir (Oates et al. 1997: 1-18). Bazı formlar Orta Assur Dönemi'nde de kullanılıyor olmasına rağmen iki yerleşim arasındaki kronolojik bağlantılar MÖ 15. yüzyıl başlarıyla MÖ 13. yüzyıl arasına tarihlenebilir.

Türbe Höyük II. Tabaka buluntularıyla büyük oranda benzerlikler saptanan başlıca yerleşim Tell Bderi'dir. Orta Tunç Çağ ve Orta Cezire IA (MÖ 1550/1400-1350) Dönemi'nde yerleşim görmeyen Tell Bderi'nin V. – II. tabakaları, Orta Cezire IB (MÖ 1400/1350-1270) adı verilen Geç Mitanni Dönemi'ne tarihlenmektedir (Pfälzner 2007: 233). Tell Bderi'nin Orta Assur Dönemi'ne tarihlenen II. tabakasıyla da paralellikler saptanmakla birlikte yerleşimin V. ve IV. tabakası, Türbe Höyük'ün çanak çömlekleri ile çok yoğun benzerlikler göstermektedir.

Suriye Yukarı-Orta Fırat Havzası'nın Geç Tunç Çağ kronolojisi ve kültürel gelişimi ise Tabqa ve Tışrin Baraj alanındaki Tell Hadidi, Meskene (Emar), Munbaqa, Tell Bazi ve el-Qitar kurtarma kazılarında elde edilen bulgulara göre belirlenmektedir. Emar hariç, bu yerleşimlerin neredeyse tamamı MÖ 15. yüzyılda tahrip oldukları için, ele geçen seramiklerin de çoğu form, üretim teknolojisi ve bezemeler açısından birbirine benzerdir. Bazı kentlerde sınırlı oranda tekrar yerleşim olmasına rağmen Geç Tunç Çağ sonlarına tarihlenebilir tek buluntu topluluğu Emar'ın MÖ 12. yüzyıl tabakalarında açığa çıkarılmıştır. Dolayısıyla bölgede MÖ 14. ve MÖ 13. yüzyıllara ait çanak çömlek grupları, ya çok az bulunabilmiştir ya da henüz tam anlamıyla anlaşılammıştır (McClellan 2007: 53). Bu nedenle daha çok OTÇ – GTÇ I Geçiş Dönemi ve sınırlı oranda da GTÇ I Dönemi olarak tanımlayabileceğimiz veriler mevcuttur.

Cezire seramiğinden farklı olarak Kuzeybatı Suriye Seramik geleneği etkisi altında olan bu bölge ile Türbe Höyük buluntuları arasında paralellliği kurulan örnekler Tell Munbaqa (de Feyter 1989), Tell Hadidi (Dornemann 1981) ve el-Qitar'ın (McClellan 2007) Geç Tunç Çağ tabakalarına göre MÖ 15. yüzyıla tarihlenmektedir (Dornemann 1981: 31; McClellan 2007: 57). Özellikle Türbe Höyük II. Tabaka'daki en yaygın çömlek tipi olan basit ağız kenarlı, dik ya da hafif içbükey boyunlu çömlekler ile üçgenimsi biçimde kalınlaştırılmış ağız kenarlı çömlekler söz konusu yerleşimlerde Geç Tunç Çağ başlarında ortaya çıkmış olup, bir süre daha devam eden formlardır.

Çekirdek işlik endüstrisi olarak adlandırılan bir dizi bağımsız merkezde üretimi yapıldıktan sonra kompleks bir ağ ile dağıtıldığı düşünülen Mitanni seramiği, her ne kadar standartlaşmadan uzak olsa da idari merkezlerden küçük köy yerleşimlerine kadar her tip merkezde, aynı genel özellikleri gösterdiğine daha önce değışmiştik. Ancak, Türbe Höyük II. Tabaka'dan ele geçen Kırmızı Bant Boyalı Mitanni Seramiği'nin diğer merkezlerde karşımıza çıkmayan çömlek ve pithos örneklerinin varlığı ve bu örneklerin özellikle Suriye Yukarı-Orta Fırat Havzası yerleşimlerinde de monokrom paralellerinin bulunması, bahsi geçen seramiklerin kompozit örnekler olduğunu düşündürmektedir. Bir başka deyişle Kuzeybatı Suriye Seramik Geleneği'nin bazı formları, Cezire Seramik Geleneği'nin mal özellikleri ile karşımıza çıkmaktadır. Dolayısıyla Türbe Höyük'teki form çeşitliliğinin fazlalığı, aynı formun çeşitli boyutlardaki örnekleri ve bu tip kompozit seramikler hem standartlaşmanın olmaması hem de bahsi geçen farklı merkezlerden yapılan üretim ve dağıtımın varlığını destekler niteliktedir.

Bu noktada iki seramik geleneği bölgesi arasında bir tür kültürel sınır olarak kabul edebileceğimiz Balih Vadisi'ne de kısaca göz atmak gerekir. Balih Vadisi yerleşimlerinden Hammam et-Türkman (Smit 1988) ve Tell Sabi Abyad (Duistermaat 2007) Türbe Höyük buluntularının çok sıklıkla karşılık bulduğu merkezlerdir. Söz konusu yerleşimlerden Tell Sabi Abyad'ın VII. tabakası tek evreli, kare biçimli bir kule yapısı ile temsil edilmektedir. Bu tabakanın üzerinde ise kısa bir *hiatus*'tan sonra, bahsi geçen kule yapısının tekrar kullanıldığı VI. tabaka yer almaktadır. VI. tabaka I. Tikulti Ninurta'nın erken yıllarına ait yazılı kaynaklar aracılığıyla Orta Assur Dönemine tarihlenmektedir. VII. tabaka buluntuları

arasında tipik Orta Assur çanak çömlekleri bulunsa da ele geçen malzemenin çoğunluğunun Tell Brak II. tabaka, Tell Bderi V. tabaka, Tell Rimah A1 ve C4 tabakalarından ele geçen Mitanni çanak çömlekleriyle paralellik gösterdiği belirtilmektedir. B nedenle, kısa süreli bir mimari ile temsil edildiği düşünülen Tell Sabi Abyad'ın VII. tabakası MÖ 1375 ile 1250 yılları arasına tarihlendirilmiştir (Duistermaat 2007: 121). Söz konusu tarihler Türbe Höyük II. Tabaka ile oldukça uyumludur.

## **Sonuç**

Yukarıda ele alınan değerlendirmelere göre, Türbe Höyük'ün II. tabakasının, Cezire kronolojisine göre MÖ 1400/1350-1270 yılları arasına tarihlenen Orta Cezire IB Dönemi olarak adlandırılan süreçle paralel bir gelişim gösterdiği anlaşılmaktadır. Doğrudan Orta Assur idaresini gösteren Orta Assur seramik geleneğinin yaklaşık olarak MÖ 1270 civarında başladığı düşünüldüğünde Türbe Höyük II.Tabaka'nın Mitanni Dönemi'nin sonlarına kadar kullanımda kaldığı önerilebilir. Ancak, Türbe Höyük, Tell Brak III. Tabaka, Tell Rimah II. tabaka (MÖ 1550/1400) ve Suriye Yukarı-Orta Fırat Havzası yerleşimlerinin Orta Cezire IB Döneminden daha erkene tarihlenen buluntularının da temsil edilmesi, söz konusu tarihin biraz daha erkene çekilebileceğini düşündürmektedir. Dolayısıyla Türbe Höyük II. Tabaka için MÖ1450/1400 ile MÖ 1300/1270 yılları arası daha uygun bir kronolojik sınır olarak görülmektedir.

Mitanni Krallığını son dönemleri için bile oldukça ücra sayılabilecek bir alanda, böylesi küçük bir kalenin kuruluş amacı yer aldığı coğrafyanın konumuyla bağlantılı olmalıdır. Bölgedeki başka Mitanni yerleşimleri ve kalelerinin varlığı henüz bilinmemekle birlikte, vadiye yukarıdan bakan ve geçişleri kontrole yönelik tasarlanmış olan yüksek dağ sırtlarındaki kaleler (örneğin Motit Kalesi), vadinin savunma için elverişli olduğunun en önemli göstergeleridir (Sağlamtimur – Ozan 2007: 2). Dolayısıyla Botan Vadisi'nin girişi sayılabilecek bir noktada, Assur baskısı nedeniyle Mitanni'nin başkent Tidu olmak üzere Yukarı Dicle Vadisi ve yakın çevresine çekildiği bir dönemde, doğu sınırlarının gözetim altında tutulması, en azından bilgi akışının sağlanması amacıyla bu tip bir kale yerleşiminin kullanılmış olması akla yatkın gelmektedir. Sonuçta gittikçe güçlenen bir düşman karşısında gözlerden uzak, çevreyle bağlantılı ve aynı zamanda korunaklı olan Botan Vadisi, bu tip kale yerleşimleri için doğru seçeneklerden biri olmalıdır. Öte yandan Geç Mitanni Döneminde kullanım gören bu kale yapısından idari buluntuların ele geçmemesi yönetsel organizasyon ile ilgi soruları yanıtızsız bırakmaktadır. Bölgenin en yakın komşusu konumunda olan Yukarı Dicle Vadisi bu süreçte Mitanni Krallığının merkezi konumunda olsa da bölge yerleşimlerindeki Mitanni tabakaları (Kozbe 2013: 332, 341; Ökse 2012: 9; Özfırat 2005: 33-36; Schachner 2004: 9; Laneri 2013: 25) oldukça dağınık ve çoğunlukla da karışık kontekstlerden oluşan bir seramik repertuarı göstermektedir. Dolayısıyla Türbe Höyük, her iki bölge adına yetersiz olmakla birlikte, Mitanni Dönemi için önemli bir veri kaynağını oluşturmaktadır.

## Katalog

**Katalog no.1: BKS 27**, Standart Mal; Çap: 30 cm; Katkı: az-ince kum, az-ince bitki, az-ince kireç, çok-ince mika; Hamur: 7.5 YR 6/4; İç-Dış yüzey: 7.5 YR 7/4; İç-Dış: gerçek astar; ıslak sıvaz; Pişme: özlü-orta, Çark.

**Katalog no.2: BOY 24**, Standart Mal; Çap: 38 cm; Katkı: az-ince kum, az-ince bitki, çok-ince mika; Hamur: 7.5 YR 6/4, İç Yüzey: 7.5 YR 7/4, Dış yüzey: 10 YR 8/2; İç-Dış: gerçek astar; orta perdah; Pişme: özsüz-iyi; Çark.

**Katalog no.3: BPU 5**, Standart Mal; Çap: 28 cm; Katkı: ince kum, az-ince bitki, çok-ince mika; Hamur: 5 YR 6/6, İç-Dış yüzey: 7.5 YR 7/4; İç-Dış: gerçek astar; Pişme: özlü-orta; Çark.

**Katalog no.4: BRA 7**, Standart Mal; Çap: 30 cm; Katkı: az-ince kum, az-ince bitki, çok-ince mika; Hamur: 5 YR 5/4, İç-Dış yüzey: 7.5 YR 7/4; İç-Dış: gerçek astar; az perdah; Pişme: tabakalı-az; Çark.

**Katalog no.5: CYU 128**, Standart Mal; Çap: 30 cm; Katkı: az-çok ince kum, az-ince bitki, epey çok-çok ince mika; Hamur: 7.5 YR 6/6, İç-Dış yüzey: 7.5 YR 7/4; İç-Dış: gerçek astar; Pişme: özsüz-iyi, Çark.

**Katalog no.6: CYU 16**, Standart Mal; Çap: 24 cm; Katkı: az-ince kum, çok-ince mika; Hamur: 7.5 YR 6/6, İç-Dış yüzey: 7.5 YR 7/4; İç-Dış: gerçek astar; Pişme: özlü-orta; Çark.

**Katalog no.7: CYU 55**, Standart Mal; Çap: 38 cm; Katkı: az-çok ince kum, az-ince kireç, epey çok-çok ince mika; Hamur: 5 YR 6/6, İç-Dış yüzey: 7.5 YR 7/4; İç-Dış: gerçek astar; Pişme: özlü-orta; Çark.

**Katalog no.8: BPY 19**, Standart Mal; Çap: 32 cm; Katkı: orta-ince kum; az-ince bitki, çok-ince kireç, çok-ince mika; Hamur: 10 Y 6/2, İç-Dış yüzey: 2.5 Y 7/1; İç-Dış: gerçek astar, orta perdah, alacalanma; Pişme: siyah özlü-az; Çark.

**Katalog no.9: CYU 59**, Standart Mal; Çap: 28 cm; Katkı: az-ince bitki, çok-ince mika; Hamur: 5 YR 6/6, İç-Dış yüzey 7.5 YR 6/4, İç-Dış: gerçek astar, orta perdah; Pişme: özlü-orta; Çark.

**Katalog no.10: BSR 3**, Standart Mal; Çap: 32 cm; Katkı: az-orta kum, çok-orta bitki, çok-ince mika; Hamur: 5 YR 6/6, İç-Dış yüzey: 7.5 YR 7/4; İç-Dış: gerçek astar; Pişme: gri özlü-az; Çark.

**Katalog no.11: BRA 25**, Kırmızı Bant Boyalı Mitanni Seramiği; Çap: 36 cm; Katkı: az-ince kum, az-ince bitki, çok-ince mika; Hamur: 5 YR 6/6, İç yüzey: 7.5 YR 6/6, Dış yüzey: 7.5 YR 7/4, Bezeme Rengi: 2.5 YR 4/4; İç-Dış: gerçek astar; İç: orta perdah; Çark.

**Katalog no.12: BJL 48**, Kırmızı Bant Boyalı Mitanni Seramiği; Çap: 30 cm; Katkı: az-ince kum, az-ince bitki, çok-ince mika; Hamur: 7.5 YR 6/6, İç-Dış yüzey: 10 YR 7/4, Bezeme Rengi: 5 YR 5/6; İç-Dış: gerçek astar; İç: orta perdah; Pişme: özlü-orta; Çark.

**Katalog no.13: CYU 105**, Kırmızı Bant Boyalı Mitanni Seramiği; Çap: 28 cm; Katkı: az-ince bitki, az-ince mika, Hamur-İç-Dış yüzey: 5 YR 6/6, Bezeme Rengi: 10 R 4/4; İç-Dış: gerçek astar, İç: orta perdah; Pişme: özlü-orta; Çark.

**Katalog no.14: BIK 14**, Kırmızı Bant Boyalı Mitanni Seramiği; Çap: 40 cm; Katkı: az-ince kum, çok-ince mika; Hamur: 10 YR 5/3, İç-Dış yüzey: 10 YR 7/3, Bezeme Rengi: 5 YR 5/4; İç-Dış: gerçek astar, İç: çok perdah; Pişme: özsüz-iyi; Çark.

**Katalog no.15: BNA 13**, Kırmızı Bant Boyalı Mitanni Seramiği; Çap: 26 cm; Katkı: az-ince kum, orta-ince bitki, orta-ince mika; Hamur: 7.5 YR 6/6, İç-Dış yüzey: 10 YR 7/4, Bezeme Rengi: 5 YR 4/3; İç-dış: gerçek astar; İç: çok perdah; Pişme: gri özlü-az; Çark.

**Katalog no.16: BND 44**, Kırmızı Bant Boyalı Mitanni Seramiği; Çap: 28 cm; Katkı: az-ince kum, az-ince kireç, çok-ince mika; Hamur: 7.5 YR 6/4, İç-Dış yüzey: 10 YR 7/4, Bezeme Rengi: 5 YR 4/4; İç-Dış: gerçek astar, İç: çok perdah; Pişme: özsüz-iyi; Çark.

**Katalog no.17: BRA 27**, Kırmızı Bant Boyalı Mitanni Seramiği; Çap: 36 cm; Katkı: orta-ince kum, çok-ince mika; Hamur: 10 YR 6/4, İç-Dış yüzey: 7.5 YR 7/4, Bezeme Rengi: 2.5 YR 4/6; İç-Dış: gerçek astar; İç: çok perdah; Pişme: özsüz-iyi; Çark.

**Katalog no.18: BPJ 16**, Kırmızı Bant Boyalı Mitanni Seramiği; Çap: 28 cm; Katkı: orta-ince kum, az-ince bitki, çok-ince mika; Hamur: 10 YR 6/4, İç-Dış yüzey: 7.5 YR 7/4, Bezeme Rengi: 2.5 YR 4/4; İç-Dış: gerçek astar; çok perdah; Pişme: özsüz-iyi; Çark.

**Katalog no.19: BMC 17**, Kırmızı Bant Boyalı Mitanni Seramiği; Çap: 32 cm; Katkı: az-ince kum, az-ince bitki, çok-ince mika; Hamur: 2.5 YR 5/6, İç-Dış yüzey: 5 YR 7/6, Bezeme Rengi: 2.5 YR 4/6; İç-Dış: gerçek astar, İç: çok perdah, Dış: az perdah; Pişme: özlü-orta; Çark.

**Katalog no.20: BOY 56**, Kırmızı Bant Boyalı Mitanni Seramiği; Çap: 26 cm; Katkı: orta-ince kum, çok-ince mika; Hamur: 7.5 YR 6/4, İç- Dış yüzey: 7.5 YR 7/4, Bezeme Rengi: 2.5 YR 4/4; İç-Dış: gerçek astar, az perdah; Pişme: özsüz-iyi; Çark.

**Katalog no.21: BUR 12**, Standart Mal; Çap: 28 cm; Katkı: orta-ince kum, az-ince bitki, çok-ince mika; Hamur: 7.5 YR 6/6, İç yüzey: 10 YR 8/3, Dış Yüzey: 2.5 Y 8/2; İç-Dış: gerçek astar; Pişme: özlü-orta; Çark.

**Katalog no.22: BCG 60**, Standart Mal; Çap: 24 cm; Katkı: az-ince kum, az-ince bitki, çok-ince mika; Hamur: 5 YR 6/6, İç yüzey: 7.5 R 7/4, Dış yüzey: 10 YR 8/3; İç-Dış: gerçek astar; Pişme: özlü-orta; Çark.

**Katalog no.23: BEC 39**, Standart Mal; Çap: 28 cm; Katkı: orta-ince kum, az-ince bitki; Hamur: 7.5 YR 6/4, İç yüzey: 7.5 YR 7/4, Dış yüzey: 10 YR 8/3; İç-Dış: gerçek astar; Pişme: özlü-orta; Çark.

**Katalog no.24: AGY 1261**, Standart Mal; Çap: 34 cm; Katkı: az-ince kum, çok-ince mika; Hamur: 5 YR 6/6, İç-Dış yüzey: 5 YR 6/4; İç-Dış: gerçek astar; Pişme: özsüz-iyi; Çark.

**Katalog no.25: BBK 37**, Standart Mal; Çap: 24 cm; Katkı: az-ince kum, az-ince kireç, çok-ince mika; Hamur: 7.5 YR 6/4, İç yüzey: 10 YR 7/4, Dış yüzey: 7.5 YR 7/4; İç-Dış: gerçek astar; az perdah; Pişme: özsüz-iyi; Çark.

**Katalog no.26: BLO 2**, Standart Mal; Çap: 32 cm; Katkı: az-ince kum, çok-ince mika; Hamur: 7.5 YR 7/4, İç-Dış yüzey: 10 YR 7/4; İç-Dış: gerçek astar; Pişme: özsüz-iyi; Çark.

**Katalog no.27: BPU 15**, Standart Mal; Çap: 30 cm; Katkı: az-ince kum, orta-ince bitki, çok-ince mika; Hamur: 5 YR 5/6, İç-Dış yüzey: 5 YR 6/6; İç-Dış: gerçek astar; Pişme: tabakalı-az; Çark.

**Katalog no.28: BEP 12**, Standart Mal; Çap: 30 cm; Katkı: az-ince kum; az-ince kireç; çok-ince mika; Hamur: 5 YR 6/6, İç-Dış Yüzey: 7.5 YR 7/4; İç-Dış: gerçek astar; Pişme: özsüz-iyi; Çark.

**Katalog no.29: BFL 13**, Standart Mal; Çap: 30 cm; Katkı: çok az-çok ince kum, az-ince bitki; Hamur: 5 YR 6/6, İç-Dış yüzey: 10 YR 8/2, İç-Dış: gerçek astar; Pişme: özlü-orta; Çark.

**Katalog no.30: BKS 38**, Standart Mal; Çap: 28 cm; Katkı: az-ince kum, az-ince bitki, az-ince kireç, çok-ince mika; 7.5 YR 6/6, İç-Dış yüzey: 7.5 YR 7/4; İç-Dış: gerçek astar; Pişme: özsüz-iyi; Çark.

**Katalog no.31: BPU 26**, Standart Mal; Çap: 30 cm; Katkı: az-ince kum, çok-ince mika; Hamur- İç-Dış yüzey 5 YR 6/6; İç-Dış: gerçek astar; Pişme: özsüz-iyi; Çark.

**Katalog no.32: BFM 3**, Standart Mal; Çap: 36 cm; Katkı: az-ince kum, az-ince kireç, az-ince mika; Hamur: 5 YR 6/6, İç-Dış yüzey: 7.5 YR 7/4; İç-Dış: gerçek astar; Pişme: özsüz-iyi; Çark.

**Katalog no.33: BPJ 3**, Standart Mal; Çap: 28 cm; Katkı: az-ince kum, az-ince bitki, çok-ince mika; Hamur: 7.5 YR 6/6, İç-Dış yüzey: 7.5 YR 7/4; İç-Dış: gerçek astar; Pişme: özlü-orta; Çark.

**Katalog no.34: BNH 9**, Standart Mal; Çap: 14 cm; Katkı: çok-ince mika; Hamur: 10 YR 4/1, İç-Dış yüzey: 7.5 YR 7/4; İç-Dış: gerçek astar, çok perdah; Pişme: özlü-orta, Çark.

**Katalog no.35: BMT 5**, Standart Mal; Çap: 20 cm; Katkı: az-ince kum, az-orta bitki, çok-ince mika; Hamur: 7.5 YR 6/4, İç-Dış yüzey: 7.5 YR 7/4; İç-Dış: gerçek astar, az perdah; Pişme: özsüz-iyi; Çark.

**Katalog no.36: BHR 10**, Standart Mal; Çap: 24 cm; Katkı: az-ince kum, çok-ince mika; Hamur: İç-Dış yüzey: 5 YR 6/6; İç-Dış: kendinden astar; Pişme: özsüz-iyi; Çark.

**Katalog no.37: CYU 103**, Standart Mal; Çap: 26 cm; Katkı: az-orta kum, az-ince bitki, çok-ince mika; Hamur: 7.5 YR 6/4, İç-Dış yüzey: 7.5 YR 7/4; İç-Dış: gerçek astar; Pişme: özsüz-iyi; Çark.

**Katalog no.38: CYU BFO 4**, Standart Mal; Çap: 26 cm; Katkı: az-ince kum, çok-ince mika; Hamur: 7.5 YR 6/6, İç-Dış yüzey: 7.5 YR 8/4; İç-Dış: gerçek astar; Pişme: özsüz-iyi; Çark.

**Katalog no.39: BLM 18**, Standart Mal; Basit ağız kenarlı, dar ağızlı, uzun boyunlu çömlek; Çap: 12 cm; Katkı: az-ince kum; Hamur: 5 YR 6/6 İç Yüzey: 7.5 YR 7/4 Dış Yüzey: 10 YR 8/2 İç-Dış: gerçek astar; Pişme: özsüz-iyi; Çark.

**Katalog no.40: BMU 8**, Standart Mal; Çap: 11 cm; Katkı: az-ince kum, az-ince bitki, çok-ince mika; Hamur: 5 YR 6/6; İç-Dış yüzey: 7.5 YR 7/4; İç-Dış: gerçek astar; Pişme: özlü-orta; Çark.

**Katalog no.41: BKC 20**, Standart Mal; Çap: 12 cm; Katkı: az-ince kum, az-ince kireç, çok-ince mika; Hamur: 5 YR 6/6; İç-Dış yüzey: 7.5 YR 7/4; İç-Dış: gerçek astar; Pişme: özsüz-iyi; Çark.

**Katalog no.42: BIF 37**, Standart Mal; Çap: 28 cm; Katkı: az-ince kum, az-ince bitki, çok-ince mika; Hamur-İç yüzey: 10 YR 5/3, Dış yüzey: 2.5 YR 8/2; Dış: gerçek astar; Pişme: özlü-orta; Çark.

**Katalog no.43: BLO 12**, Standart Mal; Çap: 28 cm; Katkı: az-ince kum, az-ince bitki, çok-ince mika; Hamur: 5 YR 6/6, İç yüzey: 7.5 YR 7/6, Dış yüzey: 10 YR 8/3; İç-Dış: gerçek astar; Pişme: özlü-orta; Çark.

**Katalog no.44: BJL 39**, Standart Mal; Çap: 20 cm; Katkı: orta-ince kum, çok-ince mika; Hamur: 7.5 YR 6/6, İç-Dış Yüzey: 10 YR 8/2; İç-Dış: gerçek astar; Pişme: özlü-orta; Çark.

**Katalog no.45: BPR 24**, Standart Mal; Çap: 38 cm; Katkı: az-ince bitki, az-ince kireç, çok-ince mika; Hamur: 5 YR 7/6, İç yüzey: 7.5 YR 7/4, Dış yüzey: 2.5 Y 8/2; İç-Dış: gerçek astar; Pişme: özsüz-iyi; Çark.

**Katalog no.46: BNR 15**, Standart Mal; Çap: 24 cm; Katkı: az-ince kum, az-ince bitki, az-ince kireç, çok-ince mika; Hamur: 10 YR 6/4, İç yüzey: 10 YR 7/3, Dış yüzey: 7.5 YR 7/4; İç-Dış: gerçek astar; Pişme: özlü-orta; Çark.

**Katalog no.47: BOY 55**, Standart Mal; Çap: 24 cm; Katkı: az-ince kum, çok-orta kuvars; Hamur: 10 YR 6/4, İç-Dış yüzey: 10 YR 7/4; İç-Dış: gerçek astar; Pişme: özsüz-iyi; Çark.

**Katalog no.48: BMT 6**, Standart Mal; Çap: 20; Katkı: az-ince kum, orta-ince bitki, az-ince kireç, çok-ince mika; Hamur: 5 YR 6/6, İç-Dış yüzey: 7.5 YR 7/4; İç-Dış: gerçek astar; Pişme: özlü-orta; Çark.

**Katalog no.49: BOY 38**, Standart Mal; Çap: 26 cm; Katkı: az-ince kum, çok-ince mika; Hamur: 5 YR 6/6, İç-Dış yüzey: 7.5 YR 7/4; İç-Dış: gerçek astar; Pişme: özlü-orta; Çark.

**Katalog no.50: BKS 13**, Standart Mal; Çap: 28 cm; Katkı: az-ince kum, orta-ince bitki, çok-ince mika; Hamur: 7.5 YR 6/6, İç- Dış yüzey: 5 YR 7/4; İç-Dış: gerçek astar; Pişme: siyah özlü-az, Çark.

**Katalog no.51: BCM 53**, Standart Mal; Çap: 40 cm; Katkı: az-ince kum, az-ince kireç, çok-ince mika; Hamur: 7.5 YR 6/6, İç yüzey: 7.5 YR 7/4, Dış yüzey: 7.5 YR 6/6; İç-Dış: gerçek astar; Pişme: özlü-orta; Çark.

**Katalog no.52: BJI 3**, Kırmızı Bant Boyalı Mitanni Seramiği; Çap: 20 cm; Katkı: az-çok ince kum, çok- ince mika; Hamur: 7.5 YR 6/6, İç- Dış yüzey: 5 YR 7/6, Bezeme Rengi: 2.5 YR 4/6; İç-Dış: gerçek astar; Pişme: özlü-orta; Çark.

**Katalog no.53: AZI 4439**, Kırmızı Bant Boyalı Mitanni Seramiği; Çap: 24 cm; Katkı: az- ince kum, çok- ince mika; Hamur: 7.5 YR 6/6, İç-Dış yüzey: 5 YR 7/6, Bezeme Rengi: 2.5 YR 4/6; İç-Dış: gerçek astar; Pişme: özlü-orta; Çark.

**Katalog no.54: BGY 10**, Kırmızı Bant Boyalı Mitanni Seramiği; Çap: 24 cm; Katkı: çok az-çok ince kum, çok az-çok ince kireç; Hamur: 7.5 YR 6/4, İç yüzey: 7.5 YR 7/4, Dış yüzey: 2.5 Y 7/3; Bezeme Rengi: 5 YR 4/1; İç-Dış: gerçek astar; Pişme: tabakalı-az; Çark.

**Katalog no.55: ARU 3532**, Kırmızı Bant Boyalı Mitanni Seramiği; Çap: 20 cm; Katkı: çok az-çok ince kum, epey çok-çok ince mika; Hamur: 7.5 YR 6/6, İç-Dış yüzey: 5 YR 7/6, Bezeme Rengi: 2.5 YR 4/4; İç-Dış: gerçek astar; Pişme: özlü-orta; Çark.

**Katalog no.56: BPR 25**, Kırmızı Bant Boyalı Mitanni Seramiği; Çap: 40 cm; Katkı: az- ince kum; az- ince bitki; epey çok- ince mika; Hamur: 7.5 YR 6/6, İç-Dış Yüzey: 7.5 YR 7/6; Bezeme Rengi: 2.5 YR 4/6; İç-Dış: gerçek astar; Pişme: özsüz-iyi; Çark.

**Katalog no.57: BNI 12**, Kırmızı Bant Boyalı Mitanni Seramiği; Çap: 44 cm; Katkı: az- ince kum, orta- ince bitki, çok- ince mika; Hamur: 10 YR 6/4, İç-Dış yüzey: 7.5 YR 7/4, Bezeme Rengi: 10 R 4/5; İç-Dış: gerçek astar, çok perdah; Pişme: özsüz-iyi; Çark.

**Katalog no.58: BND 57**, Kırmızı Bant Boyalı Mitanni Seramiği; Çap: 40 cm; Katkı: az-çok ince kum, orta-ince bitki, epey çok-çok ince mika; Hamur: 7.5 YR 6/4, İç yüzey: 7.5 YR 7/4, Dış yüzey: 7.5 YR 7/6, Bezeme Rengi: 2.5 YR 4/6; İç: gerçek astar; az perdah, Dış: gerçek astar; çok perdah; Pişme: özsüz-iyi; Çark.

**Katalog no.59: CYU 18**, Kırmızı Bant Boyalı Mitanni Seramiği; Çap: 42 cm; Katkı: az-çok ince kum, orta- ince bitki, epey çok-ince mika; Hamur: 10 YR 6/4, İç-Dış yüzey: 7.5 YR 7/4, Bezeme Rengi: 10 R 4/5; İç-Dış: gerçek astar; Pişme: özsüz-iyi; Çark.

## Kaynakça

Algaze G. 1989

“A New Frontier: First Results of the Tigris-Euphrates Archaeological Reconnaissance Project”, *JNES* 48.4, 241-281.

Anastasio S. – M. Lebeau – M. Sauvage 2004

“Atlas of Preclassical Upper Mesopotamia”, *Subartu* 13, Brepols.

Baştürk, E. 2014

*Arkeolojik Veriler Işığında Botan Vadisindeki MÖ. II. Binyıl Kültürleri*, Ege Üniversitesi, Sosyal Bilimler Enstitüsü, Protohistorya ve Önasya Arkeolojisi ABD, Yayınlanmamış doktora tezi, İzmir.

Benedict P. 1980

“Güneydoğu Anadolu Yüzey Araştırması”, H. Çambel – R.J. Braidwood (eds.), İstanbul ve Chicago Üniversiteleri Karma Projesi Güneydoğu Anadolu Tarihöncesi Araştırmaları 1, İstanbul, 107-197.

D’Agostino A. 2008

“Between Mitannians and Middle-Assyrians. Changes and links in ceramic culture at Tell Barri and in Syrian Jazirah during the end of the 2nd millennium BC”, J.C. Zoilo, M.M. Montaña, C.P. Aparicio, I.R. de Miguel, S. Martínez (eds.), *Proceedings of the 5th International Congress on the Archaeology of the Ancient Near East, Madrid April 3-8 2006*, Actas del V Congreso Internacional de Arqueología del Oriente Próximo Antiguo. Vol. 1, 525-547.

de Feyter T. 1989

“The Aussenstadt Settlement of Munbaqa, Syria”, O.M.C. Haex – H.H. Curvers – P.M.M.G. Akkermans (eds.), *To the Euphrates and Beyond. Archaeological Studies in Honour of of Maurits N. van Loon*, Rotterdam, 237-256.

Dornemann R.H. 1981

“The Late Bronze Age Pottery Tradition at Tell Hadidi, Syria”, *BASOR* 241, 29-47.

Duistermaat K. 2007

*The Pots and Potters of Assyria. Technology and organization of production, ceramic sequence, and vessel function at Late Bronze Age Tell Sabi Abyad, Syria*, Leiden Üniversitesi, Yayınlanmamış Doktora Tezi, Leiden.

Faivre X. 1992

“La céramique de Mohammed Diyab, 1990-1991”, J.-M. Durand (eds.), *Recherches en Haute Mésopotamie, Tell Mohammed Diyab, campagnes 1990 et 1991* (= *Mémoires de NABU* 2), Paris, 55-89.

Karul, N. 2011

“Gusir Höyük”, M. Özdoğan – N. Başgelen – P. Kuniholm (eds.), *The Neolithic in Turkey*, İstanbul, 1-17.

Kolinski R. 2000

*Tell Rijim, Iraq. The Middle Bronze Layers*, Warsaw.

Kozbe G. 2006

“Çanak Çömlek Gelenekleri Işığında Geç Tunç Çağı Sonundan Geç Demir Çağı Sonuna dek Yukarı Dicle Bölgesinde Assur Varlığı”, A. Öktü-Armağan – E. Özgen – S. Günel – T. Ökse – H. Tekin (eds.), *Hayat Erkanal’a Armağan, Kültürlerin Yansıması – Studies in Honor of Hayat Erkanal, Cultural Reflections*, İstanbul, 496-509.

Laneri N. 2013

“Hirbemerdon Tepe” *Ilisu Barajı ve HES Projesi Arkeolojik Kazıları, 2004-2008 Çalışmaları*, Diyarbakır, 237-262.

McClellan T.L. 2007

“Late Bronze Pottery from the Upper Euphrates”, M. al-Maqdissi – V. Matoian – C. Nicolle (eds.), *Céramique de l’Age du Bronze en Syrie II: L’Euphrate et la région de Jézireh*, Beyrouth, 53-76.

Oates D. – J. Oates – H. McDonald 1997

*Excavations at Tell Brak 1: The Mitanni and Old Babylonian Periods*, Cambridge.

Ökse A.T. 2012

“Salatpe Stratigrafisi Işığında Yukarı Dicle Havzası Kronolojisi”, *ADerg* 17, 1-29.

Özfirat A. 2005

Üçtepe II. Tunç Çağları. Kazı ve Yüzey Araştırmaları Işığında, İstanbul.

Pfälzner P. 1995

*Mittanische und Mittelassyrische Keramik*, Berlin.

Pfälzner P. 2007

“The Late Bronze Age ceramic traditions of the Syrian Jazirah”, M. al-Maqdissi – V. Matoian – C. Nicolle (eds.), *Céramique de l'Age du Bronze en Syrie II: L'Euphrate et la région de Jézireh*, Beyrouth, 231-291.

Postgate C. – D. Oates – J. Oates 1997

*The Excavations at Tell al Rimab: The Pottery*, Wiltshire.

Ristvet L. 2012

“Resettling Apum: Tribalism and Tribal States in the Tell Leilan Region, Syria”, N. Laneri – P. Pfälzner – S. Valentini (eds.), *Looking North. The Socioeconomic Dynamics of the Northern Mesopotamian and Anatolian Regions during the Late Third and Early Second Millennium BC*, Weisbaden, 37-50.

Sağlamtimur H. 2013a

“Siirt Türbe Höyük Kazısı”, *Ilisu Barajı ve HES Projesi Arkeolojik Kazıları, 2004-2008 Çalışmaları*, Diyarbakır, 135-162.

Sağlamtimur H. 2013b

“Siirt Başur Höyük 2008 Yılı Kazı Çalışmaları”, *Ilisu Barajı ve HES Projesi Arkeolojik Kazıları, 2004-2008 Çalışmaları*, Diyarbakır, 263-272.

Sağlamtimur H. – A. Ozan 2007

“Siirt Türbe Höyük Kazısı – Ön Rapor”, *ADerg* 10.2, 1-31.

Sağlamtimur H. – A. Türker 2012

“Çattepe Höyük”, A. Çilingiroğlu – Zeynep Mercangöz – Gürcan Polat (eds.), *Ege Üniversitesi Arkeoloji Kazıları*, İzmir, 66-76.

Schachner A. 2004

“Die mittelassyrische Seidlungsschichten von Gricano”, Karen Radner (eds.), *Das Mittelassyrische Tontafelarchiv von Gricano/Dunnu-Sha-Uzibi, Subartu* 14, 1-13.

Smit F. 1988

“The Period VIII Pottery”, M.N. van Loon (eds.), *Hammam et-Turkman I. Report on the University of Amsterdam's 1981-84 Excavations in Syria*, Istanbul, 457-498.

Velibeyoğlu J. – A. Schachner – Ş. Schachner 2002

“Botan Vadisi ve Çattepe (Tilli) Yüzey Araştırmalarının İlk Sonuçları”, N. Tuna – J. Velibeyoğlu (eds.), *Ilisu ve Karkamış Baraj Gölleri Altında Kalacak Arkeolojik ve Kültür Varlıklarını Kurtarma Projesi 2000 Yılı Çalışmaları*, Ankara, 783-835.

Elif Baştürk